

Selamat

Atas Pembelian O₂ Xda Zinc Anda.

Di dalam buku petunjuk cepat berikut ini, Anda akan belajar mengenai dasar-dasar dan fitur-fitur utama dari Xda Zinc.



TABEL DAFTAR ISI

Isi kemasan	4
Mengenal O₂ Xda Zinc	5
Susunan	5
Keterangan komponen ponsel	7
Keyboard QWERTY	9
Menyiapkan ponsel.....	10
Memasang baterai dan kartu SIM/USIM.....	10
Mengisi daya baterai.....	10
Mengalirkan daya ke ponsel	11
Layar Today.....	11
Menggunakan Input Panel	12
Metode panel Masukan.....	12
Pesan	13
Mengirim pesan.....	13
Menyusun dan mengirim pesan teks	13
Windows Live.....	14
Mensinkronkan dengan Exchange Server	17
Personalisasi ponsel.....	18
Memasukkan Informasi Pemilik	18

Mengatur Start Menu (Menu Mulai)	18
Menyesuaikan bunyi pada ring tones (nada dering) (jenis dering, ring tones , (nada dering), dan key tones (nada tombol).	19
Mengatur tema	19
Mengatur date (tanggal) dan time (waktu)	20
Fitur nirkabel	21
Menggunakan WLAN (IEEE 802.11b).....	21
Menggunakan Bluetooth™	21
Menggunakan headset berkemampuan Bluetooth	22
Menyiapkan headset stereo	23
Mengatur sambungan GPRS	24
Menyambung GPRS	25
Memutus GPRS	25
Layanan dan dukungan.....	26
Pertanyaan Yang Sering Diajukan.....	27

CATATAN PENTING:

Gambar, layar, ikon dan informasi di bagian dan bab selanjutnya hanya untuk referensi saja. Yang mungkin tidak sama persis seperti yang ditampilkan pada layar di peralatan Anda.

Isi kemasan

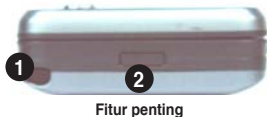


PERHATIAN:

- Untuk menghindari bahaya kebakaran, gunakan jenis baterai yang benar.
 - Jangan berusaha membongkar sendiri kemasan baterai.
 - Buang baterai dengan benar. Carilah informasi ke otoritas setempat untuk pembuangan baterai yang benar.
-

Mengenal O₂ Xda Zinc

Susunan



Fitur sisi kiri



Fitur depan

Komponen:

- 1 Stylus
- 2 Tombol Power
- 3 Kontrol volume
- 4 Tombol Hold
- 5 Slot kartu MiniSD
- 6 Lubang speaker penerima
- 7 LED pemberitahuan
- 8 Lensa Kamera Video
- 9 LCD layar sentuh
- 10 Tombol Talk/Send
- 11 Tombol layar kiri
- 12 Tombol Start
- 13 Papan navigasi
- 14 Tombol layar kanan
- 15 Pesan
- 16 Tombol End



Fitur belakang



Fitur samping kanan



Fitur bawah

Komponen:

- 17 Cermin potret diri
- 18 Lensa kamera
- 19 Lampu kilat kamera
- 20 Ruang baterai
- 21 Port inframerah (IR)
- 22 Tombol Camera
- 23 Jack earphone
- 24 Konektor mini-USB
- 25 Mikروفon
- 26 Tombol tata ulang lunak

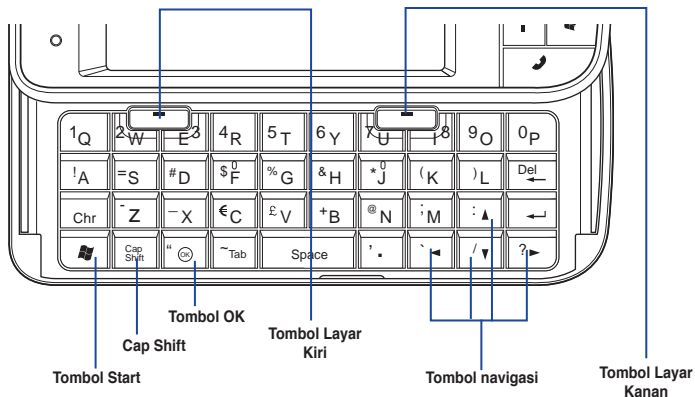
Keterangan komponen ponsel

Nomor	Obyek	Keterangan
1	Stylus	Gunakan stylus untuk menulis, menggambar, atau memilih item pada layar sentuh.
2	Tombol Power	Tekan sekali untuk masuk ke mode Suspend atau untuk mengaktifkan ponsel dari mode Sleep. Tekan terus untuk menghidupkan (ON) atau mematikan (OFF) ponsel.
3	Kontrol volume	Tekan "+" dan "-" untuk menyetel volume.
4	Tombol Hold	Gunakan tombol ini untuk mengunci ponsel.
5	Slot kartu MiniSD	Untuk menyisipkan kartu penyimpanan MiniSD.
6	Lubang speaker penerima	Untuk mendengarkan panggilan masuk/keluar.
7	LED pemberitahuan	LED banyak-warna akan memberitahu Anda: <ul style="list-style-type: none">• Hijau - WLAN (IEEE 802.11b) dalam posisi ON.• Hijau berkedip - Jaringan terdeteksi.• Merah - Ponsel diisi dayanya.• Merah berkedip - Pemberitahuan adanya suatu peristiwa.• Biru berkedip - Bluetooth® dalam posisi ON.
8	Lensa Kamera Video	Lensa ini digunakan untuk fungsi Panggilan Video
9	LCD layar sentuh	LCD layar sentuh TFT transreflective dengan layar 2.8 inci, 65,536 warna, resolusi 240 x 320 ini memungkinkan Anda menulis, menggambar, atau memilih dengan menggunakan stylus.
10	Tombol Call	Tekan untuk menerima panggilan masuk atau untuk menelepon.
11	Tombol Layar Kiri	Untuk menjalankan perintah yang ditunjukkan di atas tombol.
12	Tombol Start	Menjalankan menu start dari Windows Mobile®

Nomor	Obyek	Keterangan
13	Papan navigasi	Tekan kontrol multi-arah ke atas, bawah, kiri atau kanan untuk menjelajah menu, petunjuk program; tekan tombol tengah untuk memilih.
14	Tombol Layar Kanan	Untuk menjalankan perintah yang ditunjukkan di atas tombol.
15	Pesan	Tekan untuk mulai dengan cepat MessagePlus (Pesan Plus) O ₂ .
16	Tombol End	Tekan untuk mengakhiri panggilan atau kembali ke layar Today.
17	Cermin Potret Diri	Tempatkan ponsel hingga cermin memantulkan gambar yang akan diabadikan.
18	Lensa kamera	Kamera 2-megapiksel ini dilengkapi dengan fitur lampu kilat.
19	Lampu kilat kamera	Memungkinkan Anda menangkap gambar di lingkungan yang redup.
20	Ruang baterai (penutup belakang)	Berisi baterai yang menyuplai tenaga bagi ponsel.
21	Port inframerah (IR)	Memungkinkan Anda mengirimkan data ke perangkat lain yang memiliki port inframerah.
22	Tombol Camera	Tekan untuk mengaktifkan kamera. Pada mode kamera, tekan untuk mengambil gambar. Pada mode video, tekan untuk mulai merekam video dan tekan sekali lagi untuk menghentikan rekaman.
23	Jack Earphone	Memungkinkan Anda mendengarkan media audio atau menggunakan kita handsfree ponsel.
24	Konektor mini-USB	Gunakan konektor ini untuk mensinkronkan data atau mengisi daya baterai.
25	Mikrofon	Memungkinkan Anda berbicara saat panggilan telepon.
26	Tombol tata ulang lunak	Gunakan pena untuk menekan tombol ini untuk melakukan soft-reset (tata ulang-lunak) pada peralatan Anda.

Keyboard QWERTY

Ponsel Xda Zinc dilengkapi dengan keyboard QWERTY, yang serupa dengan keyboard PC standar. Geser panel layar ke kanan untuk membuka keyboard (lihat gambar di bawah).



Anda dapat mengikuti tips di bawah ini untuk menggunakan keyboard

- Gunakan tombol “Cap Shift” untuk menulis huruf besar.
- Tekan Tombol Layar (Soft Key) Kiri/Kanan untuk menjalankan perintah yang ditunjukkan di atas tombol.
- Tekan tombol “Start” untuk menjalankan menu Start.
- Tekan tombol navigasi untuk menggerakkan kursor.

Menyiapkan ponsel

Memasang baterai dan kartu SIM/USIM

Sebelum Anda dapat membuat panggilan telepon menggunakan O₂ Xda Zinc, Anda perlu memasang kartu Subscriber Identity Module (Modul Identitas Pelanggan) atau Universal Subscriber Identity Module (Modul Identitas Pelanggan Universal) (SIM atau USIM). Kartu SIM/USIM berisi nomor telepon Anda, rincian pelanggan, buku telepon, dan memori telepon tambahan.

Mengisi daya baterai

Xda Zinc dilengkapi dengan baterai Lithium-Ion yang dapat diisi ulang.

Baterai baru biasanya terisi sebagian dan harus diisi penuh sebelum Anda dapat menggunakannya. Baterai baru ini umumnya akan mencapai kapasitas terukur setelah diisi dayanya dan terkuras habis dayanya sekurangnya 4 (empat) kali. Kami sarankan agar baterai baru diisi di malam hari sekalipun ada kemungkinan baterai terisi penuh hanya dalam beberapa jam saja.

PERHATIAN:

gunakan jenis O₂ baterai yang benar.

Kemasan baterai yang disertakan bersama produk baru terisi sebagian saja. Isi daya baterai selama sekurangnya 4 jam sebelum menggunakannya untuk pertama kali.

Mengisi daya baterai:

1. Colokkan jack universal AC adapter (adaptor AC universal) ke konektor USB-mini pada bagian bawah ponsel.
2. Colokkan steker universal AC adapter (adaptor AC universal) ke stopkontak yang dilengkapi arde di dinding.

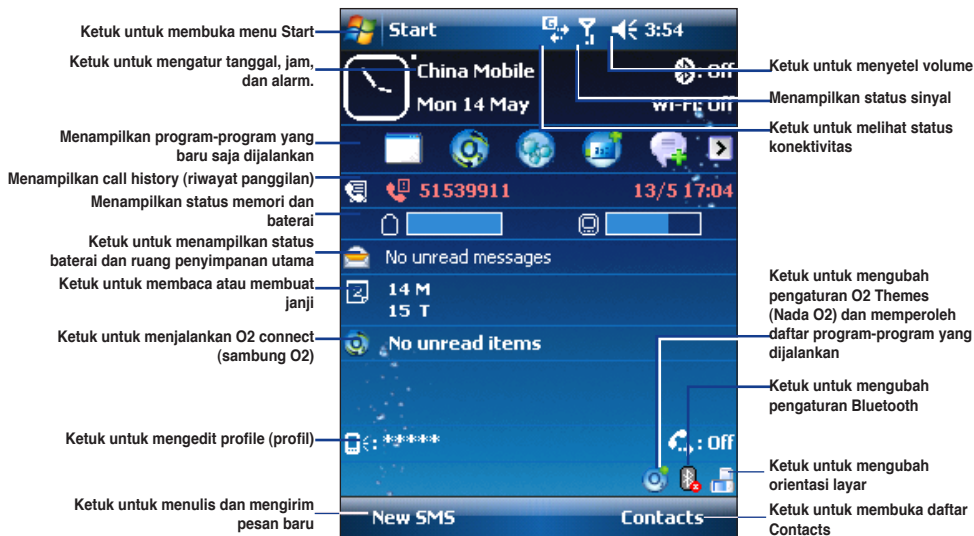


Mengalirkan daya ke ponsel

Pastikan bahwa ponsel Xda Zinc sudah terisi penuh dayanya sebelum Anda menghidupkan ponsel untuk pertama kali. Tekan dan tahan tombol daya.

Layar Today

Catatan: Layar disini mungkin tidak persis sama seperti milik Anda. Jika ini pertama kalinya menggunakan peralatan Anda, Anda mungkin ingin menjalankan AutoInstall (Instal Auto) O₂ untuk menginstal dan menampilkan beberapa aplikasi pada layar Today (Hari Ini).



Menggunakan Input Panel

Input Panel memungkinkan Anda memilih berbagai metode input yang tersedia pada ponsel, termasuk: Block Recognizer, Keyboard, Letter Recognizer, Transcriber dan XT9.

Di sebuah aplikasi, ketuk tanda panah Input Panel, kemudian ketuk sekali salah satu metode masukan untuk menjalankannya.

Metode panel Masukan

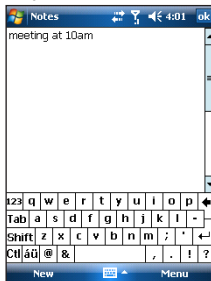
Block Recognizer



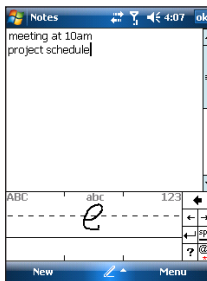
XT9



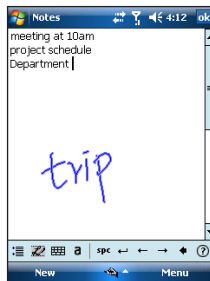
Keyboard



Letter Recognizer



Transcriber



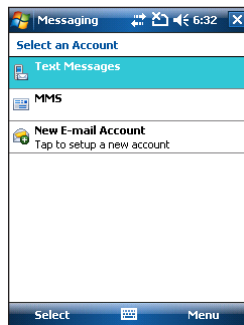
Pesan

Mengirim pesan

Peralatan Anda memungkinkan untuk mengirim dan menerima email, pesan SMS, MMS dan MSN ketika terhubung pada jaringan. Berikut ini menjelaskan bagaimana menyusun dan mengirim .

Menyusun dan mengirim pesan teks

1. Pada layar Home (Tampilan Awal), tekan **Start (Mulai) > Messaging (Pesan)**.
2. Ketuk salah satu accounts (akun) yang ditunjukkan pada layar.
3. Ketuk Menu (Menu) > New (Baru)
4. Kunci di dalam salah satu atau lebih alamat email atau nomor telepon penerima, pisahkan mereka dengan tanda titik-koma. Untuk menjalankan daftar Contacts (Kontak), ketuk **To (Untuk)**.
5. Tekan tombol navigasi Down (Bawah), dan masukkan pesan Anda.
6. Ketuk Send (Kirim) setelah Anda menyelesaikan pesan.



Windows Live

Windows Live pada device (peralatan) Anda merupakan program instant messaging (pesan instan) yang memungkinkan Anda untuk:

- . Melihat siapa saja yang online pada contact (kontak) Anda dan chat (mengobrol) dengan mereka melalui mengirim dan menerima instant messages (pesan instan).
- . Mengakses hotmail account (akun hotmail), jika Anda memilikinya, dan mengirim serta menerima email.

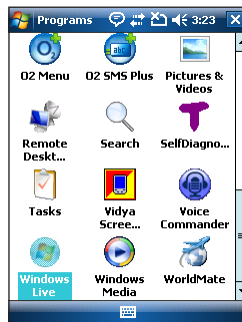
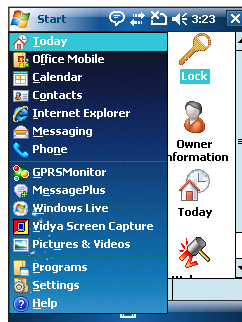
Cara menggunakan Windows Live:

Anda harus memiliki akun Microsoft Passport™ atau akun email Microsoft Exchange.

Anda harus memiliki Passport (Paspor) untuk menggunakan MSN Messenger Service (Layanan Pesan MSN). Jika Anda memiliki akun Hotmail® atau MSN, Anda telah memiliki Passport (Paspor). Sekali Anda memiliki salah satu dari akun Microsoft Passport atau Microsoft Exchange, Anda dapat mengatur akun Anda.

Untuk mendaftar akun Microsoft Passport di [HYPERLINK "http://www.passport.com"](http://www.passport.com) <http://www.passport.com>.

Dapatkan alamat email Microsoft Hotmail gratis di <http://www.hotmail.com>.



Mendaftar Windows Live

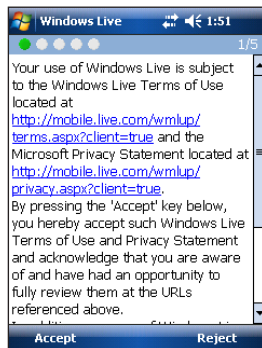
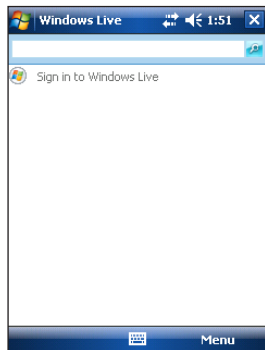
1. Ketuk ikon **Windows Live** (Windows Live) dari **menu Start** (Mulai)..

ATAU

Tap ikon  > **Programs** (Program) > **Windows Live** (Windows Live).

CATATAN Jika Anda telah menggunakan MS Messenger pada komputer, contacts (kontak) Anda akan muncul pada peralatan Anda.

2. Ketuk **Sign in** (Masuk) ke Windows Live. Dari layar yang muncul, ketuk **Accept** (Terima)




3. Masukkan **e-mail** address (alamat email) dan password (kata sandi). Kemudian ketuk Next (Selanjutnya).

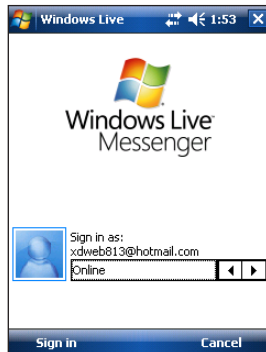
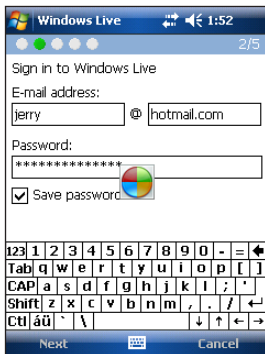
Membuka dan mendaftar MSN Messenger:

1. Ketuk ikon Messenger (Pesan) dari menu Start (Mulai)..

ATAU

Ketuk ikon  > Programs (Program) > Messenger (Pesan).

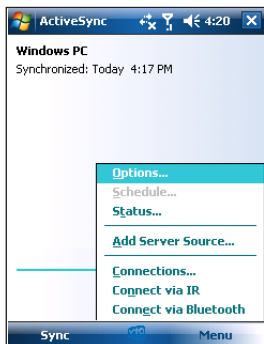
2. Pada MSN – Layar Sign in (Masuk), ketuk Sign in (Masuk).



Mensinkronkan dengan Exchange Server

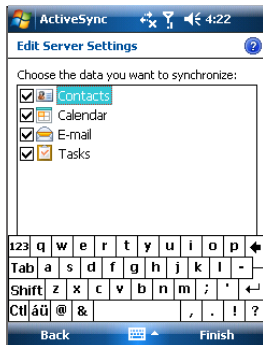
Sebelum Anda dapat mensinkronisasikan peralatan Anda dengan Exchange Server, installlah Microsoft® ActiveSync™ ke computer Anda menggunakan CD Untuk Memulai pendukung, ActiveSync™ adalah perangkat lunak yang mensinkronisasikan telepon Anda dengan computer yang didukung Windows®. Peralatan Anda dilengkapi dengan Active Sync™ yang telah diinstal terlebih dahulu. Mensinkronkan ponsel dengan Exchange Server :

1. Dari menu ActiveSync, ketuk **Menu > Add Server Source.**



2. Pada kolom Server Address, masukkan nama server yang menjalankan Exchange Server, kemudian ketuk **Next.**
3. Masukkan nama Anda, kemudian sandi dan domain, dan ketuk **Next.**

4. Ketuk kotak centang untuk memilih item data yang akan disinkronkan dengan Exchange Server. Untuk mengubah pengaturan sinkronisasi, pilih item data dan ketuk **Settings.** Ketuk **Finish** jika selesai.
5. Mulai jalankan proses sinkronisasi .



Personalisasi Smartphone

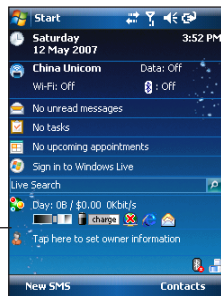
Anda dapat mengatur tampilan dan merasakan peralatan Anda sesuai dengan pengaturan yang diinginkan.

Memasukkan Informasi Pemilik

Untuk memperbaharui informasi pemilik:

1. Ketuk **Start (Mulai) > Pengaturan > Personal (Personal)** kemudian ketuk ikon **Owner Information (Informasi Pemilik)** atau ketuk layar Today (Hari Ini).
2. Kunci di informasi.
3. Ketuk **ok** ketika selesai.

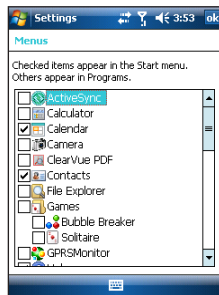
Ketuk untuk mengatur user information (informasi pengguna)



Mengatur Start Menu (Menu Mulai)

Mengatur Start Menu (Menu Mulai)

1. Ketuk **Start (Mulai) > Pengaturan > Personal tab (Tab Personal)** .
2. Ketuk ikon **Menus (Menu)** .
3. Periksa obyek yang ingin Anda tampilkan pada menu.
4. Ketuk **ok** ketika selesai.



Menyesuaikan bunyi pada ring tones (nada dering) (jenis dering, ring tones (nada dering), dan key tones (nada tombol).

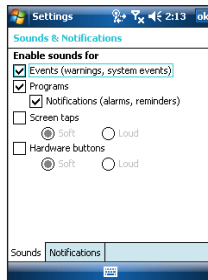
Cara mengatur bunyi

1. Ketuk **Start (Mulai) > Pengaturan > Personal** tab (Tab **Personal**).
2. Ketuk ikon **Phone (Telepon)**.
3. Dari layar Phone (Telepon), ketuk kotak **jenis Ring (Dering)** untuk memilih jenis dering yang diinginkan.

Ketuk kotak **Ring tone (Nada Dering)** untuk memilih jenis dering yang diinginkan.

Ketuk **Keypad (Bantalan Tombol)** untuk memilih bunyi keypad (bantalan tombol).

4. Ketuk **ok** ketika selesai.



Mengatur tema

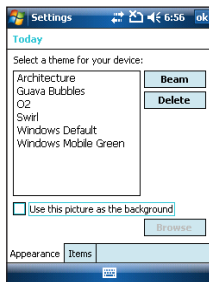
Cara mengatur tema

1. Ketuk **Start (Mulai) > Pengaturan > Personal** tab (Tab **Personal**) > **Today (Hari Ini)**.

2. Pilih tema dari daftar.

Ketuk kotak cek **Use this picture as the background (Gunakan foto ini sebagai latar belakang)** jika Anda ingin menggunakan foto tersebut sebagai latar belakang layar peralatan Anda.


3. Ketuk **ok** ketika selesai.

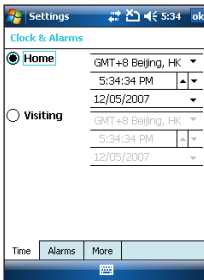


Mengatur date (tanggal) dan time (waktu)

Anda dapat menjalankan layar Date (Tanggal) dan Time (Waktu) secara langsung dari layar Today (Hari Ini).

Mengatur date (tanggal) dan time (waktu)

1. Ketuk ikon jam  pada layar Today (Hari Ini) atau ketuk **Start (Mulai) > Settings (Pengaturan) > System (Sistem) > Clock & Alarms (Jam dan Alarm)** .
2. Pilih area waktu yang sesuai dan ubah date (tanggal) atau time (waktu).



CATATAN:

Selama sinkronisasi, waktu dan tanggal peralatan Anda diperbaharui dengan waktu dan tanggal pada komputer .

Fitur nirkabel

Menggunakan WLAN (IEEE 802.11b)

Untuk mengaktifkan WLAN pada ponsel:

1. Ketuk **Start > Settings > tab Connections** kemudian ketuk ikon **Wi-Fi Manager**.
2. Dari layar Wi-Fi Manager, ketuk **Menu** kemudian **Turn Wi-Fi On**.

Anda juga dapat mengaktifkan atau menonaktifkan Wi-Fi dari Status Bar (Baris Status)

1. Ketuk ikon Signal (Tanda) pada status bar (baris status).
2. Ketuk Wireless Manager (Manajer Radio).
3. Ketuk ikon Wireless LAN (LAN Radio) untuk mengaktifkan atau menonaktifkan Wi-Fi.

PENTING:



- Apabila WLAN digunakan bersamaan dengan GPRS, yang terakhir akan mendapat sinyal prioritas. Kami sarankan agar tidak menggunakan WLAN dan GPRS secara bersamaan.
 - Kami sarankan agar tidak menggunakan WLAN dan Bluetooth secara bersamaan. Dapat terjadi gangguan transmisi data karena keduanya menggunakan saluran nirkabel yang sama.
 - Sambungan WLAN dan USB tidak dapat digunakan secara bersamaan.
 - Apabila daya baterai kurang dari 20% maka ponsel akan memunculkan pesan peringatan apakah akan melanjutkan penggunaan WiFi atau tidak. Ketuk "Yes" untuk melanjutkan atau ketuk "No" untuk memutus. Apa pun pilihan Anda, kami sarankan agar Anda segera mencolokkan adaptor daya untuk menghindari hilangnya data.
-

Menggunakan Bluetooth™

Untuk mengaktifkan Bluetooth (ON) pada ponsel:

1. Ketuk **Start > Settings > tab Connections** kemudian ketuk ikon Bluetooth.
2. Dari layar Bluetooth, ketuk tab **General**.
3. Ketuk tombol Turn on. Status Bluetooth akan muncul di sebelah atas tombol **Turn on/ Turn off**.

Anda juga dapat menghidupkan atau mematikan Bluetooth dari layar Today. Untuk melakukannya:

1. Cari ikon Bluetooth  pada sudut kanan bawah dari layar Today.
2. Ketuk  untuk menampilkan menu shortcut (cara pintas) dan kemudian ketuk **Turn Bluetooth OFF**.


Ikon Bluetooth akan berubah menjadi  apabila Bluetooth dimatikan (Turn Off).

CATATAN:

Petunjuk penyiapan perangkat Bluetooth yang disajikan di bagian ini mungkin berbeda dari perangkat Bluetooth yang lain. Apabila petunjuk pada panduan ini berbeda dari dokumentasi yang disertakan bersama perangkat Anda yang berkemampuan Bluetooth, ikuti panduan pada dokumentasi.

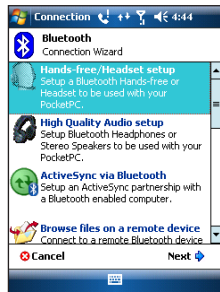
Menggunakan headset berkemampuan Bluetooth

Penyiapan headset mono

1. Pastikan Bluetooth pada ponsel sudah diaktifkan.
2. Ketuk  pada layar Today, dan kemudian pada menu cara pintas ketuk **Bluetooth Manager**.
3. Dari Bluetooth Manager, ketuk **New**.
4. Dari Bluetooth Connection Wizard, ketuk **Hands-free/Headset** setup, dan kemudian ketuk **Next**.
5. Pastikan bahwa perangkat headset stereo Anda sudah berada pada mode berpasangan (pairing) dan siap menerima permintaan sambungan, dan ketuk **Next**.
6. Ketuk nama dari perangkat headset stereo.
7. Pada **Passkey**, masukkan sandi alfanumerik dari perangkat headset, kemudian ketuk **OK**. Anda dapat menemukan sandi pada dokumentasi yang disertakan bersama perangkat headset.
8. Ketuk **Finish**. Anda sekarang siap menggunakan perangkat headset.


CATATAN:

Apabila hubungan antara ponsel dan headset Bluetooth gagal berlangsung, tekan ikon perangkat dan pilih "Connect", dan Anda tidak harus memasang kedua perangkat lagi.



Menyiapkan headset stereo

Xda Zinc mendukung A2DP (Advanced Audio Distribution Profile), yang digunakan oleh headset stereo berkemampuan Bluetooth. Pastikan headset stereo Anda juga mendukung A2DP.

1. Ketuk  pada layar Today, dan kemudian pada menu cara pintas ketuk **Bluetooth Manager**.
2. Dari layar Bluetooth Manager, ketuk **New** dan kemudian pilih **High Quality Audio Setup**.
3. Pastikan bahwa perangkat headset stereo Anda sudah berada pada mode berpasangan (pairing) dan siap menerima permintaan sambungan, dan ketuk **Next**.
4. Ketuk nama dari perangkat headset stereo, dan kemudian ketuk **Next**.
 - Apabila Anda ingin membuat sebuah cara pintas (shortcut), ketuk kotak centang **Create a shortcut for this connection** kemudian masukkan nama sambungan.
 - Apabila Anda ingin menggunakan sambungan yang aman, ketuk kotak centang **Use a secure, encrypted connection**.
5. Ketuk **Finish** untuk memulai sambungan.

PENTING:

Untuk menjawab panggilan telepon menggunakan headset stereo, pastikan Anda mempunyai koneksi mono atau stereo pada saat yang bersamaan.

CATATAN:

Untuk menggunakan voice commander (perintah suara), ketika menggunakan headset, tekan tombol menjawab pada headset kemudian ikuti perintah yang diberikan.

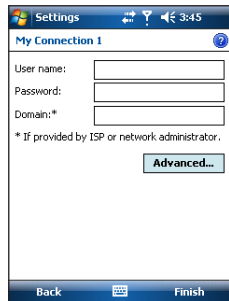
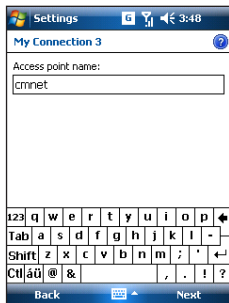
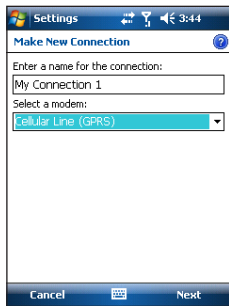
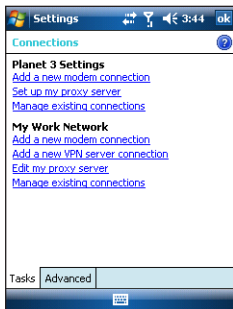


Mengatur sambungan GPRS

1. Dari menu Start, ketuk **Settings**.
2. Dari layar Settings, pilih tab Connections dan kemudian ketuk ikon **Connections**.
3. Dari layar Connections, ketuk **Add a new modem connection**.
4. Tulis nama khas untuk sambungan, kemudian pilih **Cellular Line (GPRS)** dari daftar modem dan kemudian ketuk **Next (Selanjutnya)**.
5. Masukkan nama **Access point (Jalur akses)** dan kemudian ketuk **Next (Selanjutnya)**.
6. **Masukkan nama Anda, kemudian sandi dan domain**, dan ketuk **Finish**. Hubungi administrator jaringan untuk mendapatkan bantuan.

CATATAN:

Sambungan GPRS dan USB tidak dapat digunakan secara bersamaan.



Menyambung GPRS

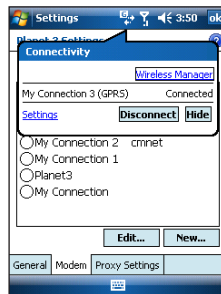
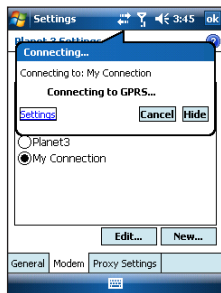
Cara menyambung GPRS:

1. Jalankan aplikasi apapun yang terhubung ke internet (misalnya Internet Explorer).
Peralatan akan secara otomatis terhubung pada koneksi GRPS standar Anda. Pop-up Callout (Kotak Pop-up) akan muncul untuk menampilkan status koneksi.
2. Ketika terhubung, Anda dapat mulai menjelajah Internet. Jika Anda menggunakan Internet Explorer, situs standar akan ditampilkan.

Memutus GPRS:

Cara memutus GPRS:

1. Ketuk **G** dari bar status
2. Dari jendela pop-up, ketuk **Disconnect**.
3. Ketuk “X” pada pojok kanan atas layar untuk exit (keluar).



CATATAN:

- Apabila ActiveSync ditetapkan untuk melakukan sinkronisasi secara otomatis dengan Exchange Server, sinkronisasi akan berlangsung ketika Anda menyambung lagi.
 - GPRS akan otomatis menyambung kembali setiap kali Anda menjalankan aplikasi yang memerlukan sambungan GPRS (misal, Internet Explorer, Pocket MSN).
-

Dukungan dan Layanan

Untuk informasi lebih lanjut tentang Telepon PDA O2, jawaban ada di Frequently Asked Questions (Pertanyaan yang Sering Ditanyakan), dokumentasi dan software upgrades (perbaruan perangkat lunak), silahkan mengunjungi www.seeO2.com. Anda juga dapat mendaftar secara online untuk menerima informasi pembaruan dan promosi.

Apabila Anda memiliki permintaan atau masukan, silahkan masuk ke www.seeO2.com/contactus untuk mengisi formulir yang sesuai dan tim dukungan online akan menjawabnya.

Sebagai alternatif, Anda bisa menghubungi kami untuk bantuan. Untuk daftar nomor telepon layanan pelanggan yang lengkap di daerah Anda, silahkan merujuk pada O2 Warranty Card (Kartu Jaminan O2).

Pertanyaan Yang Sering Diajukan

Mengapa telepon saya tidak aktif saat menekan saya power button (tombol daya)?

Jika Anda tidak menekan tombol cukup lama, atau telepon nonaktif karena tingkat battery power (daya baterai) terlalu rendah untuk membuat panggilan. Isi ulang baterai secara penuh.

Bagaimana saya menutup tampilan layar atau menyalakan telepon?

Tekan power button (tombol daya) untuk turn off (menonaktifkan) telepon. Jika tampilan layar off (nonaktif), tekan power button (tombol daya) untuk mengaktifkan telepon Anda.

Telepon saya menampilkan ‘Insert SIM’ (Masukkan SIM), apakah artinya ini?

Anda harus memasukkan kartu SIM sebelum Anda menggunakan telepon. Jika sudah terpasang, lepaskan dan bersihkan blank area (bidang kosong) dengan kain kering, kemudian pasang lagi.

Telepon saya menampilkan “INVALID or missing SIM card” (Kartu SIM hilang atau TIDAK SAH), apakah artinya ini?

Telepon menolak SIM dan tidak akan menerima kartu SIM yang dimasukkan. Masukkan kartu SIM yang benar atau hubungi operator jaringan Anda.

Telepon saya menampilkan ‘EMERGENCY ONLY’ (HANYA YANG DARURAT), apakah artinya ini?

Kartu SIM Anda tidak dipasang atau disusun dengan benar, atau Anda berada di luar daerah jaringan.

Telepon saya menampilkan 'NO NETWORK', apakah artinya ini?

Anda berada di luar area jaringan atau tidak ada jalur yang jelas menuju transmisi. Jika Anda berada di dalam sebuah gedung, berpindahlah kearah jendela.

Beberapa panggilan tidak dapat dilakukan. Apa yang terjadi?

Sebuah panggilan telah diatur untuk membatasi penggunaan telepon. Periksa status call barring (pembatasan panggilan) dan batalkan jika tidak perlu.

Orang lain menerima panggilan saya. Apa yang terjadi?

Telepon telah diatur untuk meneruskan panggilan Anda ke nomor lain. Batalkan call forwarding (meneruskan panggilan) jika tidak perlu.

Dapatkan saya mengirim dan menerima email serta menjelajahi Mobile Internet melalui telepon saya?

Ya. Telepon Anda telah memiliki kemampuan Web, yang membuat Anda dapat mengakses Internet dari telepon Anda. Untuk mengirim dan menerima email, silahkan merujuk pada user manual (buku pedoman pengguna) atau hubungi Layanan Pelanggan O₂.

Dimana saya dapat memeriksa mengapa telepon yang bermasalah?

Ketuk **Start (Mulai) > Programs (Program) > Self Diagnostics (Diagnosa Mandiri)** untuk menjalankan diagnostic test (tes diagnosa) pada sistem Anda. Jika tidak, siapkan kartu jaminan dan telepon Anda dan hubungi penyalur resmi ditempat Anda.