

تهانينا

على شرائك هاتف O₂ Xda Zinc.
خلال هذه الجولة التالية والسريعة نتعرف سويا على المكونات والخصائص الأساسية لهاتف Xda Zinc.



جدول المحتويات

٤	محتويات العبوة
٥	التعرف على هاتف O ₂ Xda Zinc
٥	التصميم
٧	وصف مكونات الجهاز
٩	لوحة مفاتيح QWERTY
١٠	إعداد الجهاز
١٠	تركيب بطاقة SIM/USIM والبطارية
١٠	شحن البطارية
١١	توصيل الجهاز بالطاقة
١١	شاشة اليوم
١٢	استخدام لوحة الإدخالات
١٢	طرق لوحة الإدخالات
١٣	الرسائل
١٣	إرسال رسالة
١٣	كتابة رسالة وإرسالها
١٤	استخدام برنامج Pocket MSN
١٥	التزامن مع خادم Exchange
١٦	تخصيص الجهاز

١٦	إدخال معلومات المالك
١٦	تخصيص قائمة بدء
١٧	ضبط أصوات الهاتف (نوع الرنين ونغمة الرنين وصوت لوحة المفاتيح)
١٧	ضبط السمّة
١٧	ضبط التاريخ والوقت
١٩	الخصائص اللاسلكية
١٩	استخدام شبكة الاتصال المحلية اللاسلكية WLAN (IEEE 802.11b)
١٩	استخدام تقنية Bluetooth™
٢٠	استخدام سماعة رأس تدعم تقنية Bluetooth
٢٢	إعدادات اتصال GPRS
٢٣	الاتصال بشبكة GPRS
٢٣	قطع الاتصال بشبكة GPRS
٢٤	الخدمة والدعم
٢٦	الأسئلة الشائعة

ملاحظة هامة:

يرجى العلم بأن الأشكال والشاشات والأيقونات والمعلومات الواردة في الأقسام والفصول التالية معدة للأغراض المرجعية فقط. وقد لا تتماثل تمامًا مع ما يتم عرضه على شاشة الجهاز خاصتك.

محتويات العبوة



تنبيه:

- لتحد من احتمالات نشوب حريق، ينبغي استخدام بطارية من النوع الصحيح.
- لا تحاول فك وحدة البطارية.
- تخلص من البطاريات المستعملة بالطريقة المناسبة. يرجى الاستفسار من السلطات المحلية المعنية عن الطرق المناسبة للتخلص من البطاريات المستعملة.

التعرف على هاتف O₂ Xda Zinc

التصميم

المكونات:

- ١ القلم الضوئي
- ٢ زر الطاقة
- ٣ مفتاح التحكم في مستوى الصوت
- ٤ زر التعليق
- ٥ فتحة بطاقة Mini SD
- ٦ مستقبل سماعة الأذن
- ٧ مؤشر الإخطار
- ٨ عدسة كاميرا الفيديو
- ٩ شاشة LCD للمسمة
- ١٠ مفتاح التحديث/الإرسال
- ١١ مفتاح الشاشة الأيسر
- ١٢ زر البدء
- ١٣ لوحة التنقل
- ١٤ مفتاح الشاشة الأيمن
- ١٥ التراسل
- ١٦ مفتاح الإنهاء



المكونات:

- ١٧ مرآة الصورة الذاتية
- ١٨ عدسة الكاميرا
- ١٩ ضوء فلاش الكاميرا
- ٢٠ حجرة البطارية
- ٢١ منفذ الأشعة تحت الحمراء (IR)
- ٢٢ زر الكاميرا
- ٢٣ مقبض سماعة الأذن
- ٢٤ منفذ Mini-USB
- ٢٥ ميكروفون
- ٢٦ زر إعادة الضبط الإلكتروني



خصائص الجانب الأيمن

الخصائص الخلفية



خصائص الجانب السفلي

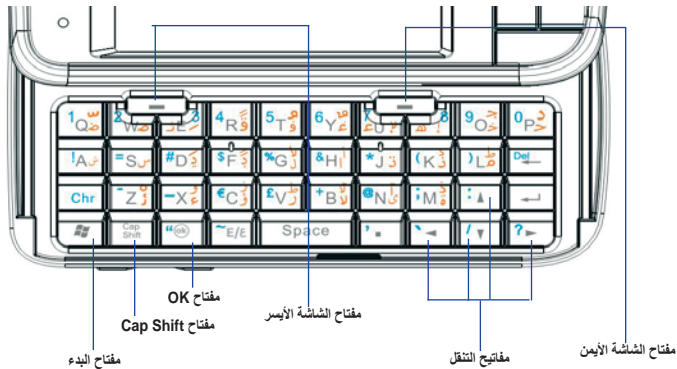
وصف مكونات الجهاز

الرقم.	العنصر	الوصف
١	القلم الضوئي	يُستخدم للكتابة أو الرسم أو تحديد العناصر على الشاشة اللمسية.
٢	زر الطاقة	يؤدي الضغط عليه مرة واحدة إلى ضبط وضع الإيقاف المؤقت أو لتنشيط الجهاز من وضع الخمول. اضغط عليه مع الاستمرار لضبط الجهاز على وضع ON (تشغيل) أو OFF (إيقاف).
٣	مفتاح التحكم في مستوى الصوت	يتم الضغط على "+" و "-" لضبط مستوى الصوت.
٤	زر التعليق	يُستخدم هذا الزر لقفل الجهاز.
٥	فتحة بطاقة Mini-SD	تتيح إدراج بطاقة التخزين Mini-SD.
٦	مستقبل سماعة الأذن	يتيح لك الاستماع إلى المكالمات الواردة والصادرة.
٧	مؤشر الإخطار	يوضح هذا المؤشر متعدد الألوان ما يلي: <ul style="list-style-type: none"> • أخضر – تم ضبط WLAN (IEEE 802.11b) على وضع ON (تشغيل). • وميض باللون الأخضر – تم اكتشاف الشبكة. • أحمر – جار شحن الهاتف. • وميض باللون الأحمر – الإخطار يحدث. • وميض باللون الأزرق – تم ضبط Bluetooth® على وضع ON (تشغيل).
٨	عدسة كاميرا الفيديو	تُستخدم في وظيفة Video Call (مكالمة فيديو).
٩	شاشة LCD اللمسية	تتيح شاشة LCD اللمسية العاكسة المزودة بتقنية TFT و ٦٥,٥٣٦ لون والتي تصل دقة العرض بها إلى ٢٤٠ × ٣٢٠ إمكانية الكتابة أو الرسم أو تحديد الاختيارات باستخدام القلم الضوئي
١٠	مفتاح الاتصال	يتم الضغط عليه لاستقبال المكالمات الواردة أو لإجراء اتصال.
١١	مفتاح الشاشة الأيسر	يقوم بأداء الأوامر الموضحة أعلى الزر.
١٢	زر البدء	يُستخدم لتشغيل قائمة Start (بدء) في نظام التشغيل® Windows Mobile.

الوصف	العنصر	الرقم.
يتيح الضغط على مفتاح التنقل متعدد الاتجاهات لأعلى أو لأسفل أو لليسار أو اليمين إمكانية التحرك خلال القوائم وتعليمات البرامج بالإضافة إلى تنفيذ الاختيارات بالضغط على الزر الأوسط.	لوحة التنقل	١٣
يقوم بإداء المهمة الموضحة أعلى الزر.	مفتاح الشاشة الأيمن	١٤
يتم الضغط عليه لبدء تشغيل O ₂ MessagePlus على نحو سريع.	التراسل	١٥
يتم الضغط عليه لإنهاء المكالمات أو العودة إلى شاشة Today (اليوم).	مفتاح الإنهاء	١٦
يتم وضع الجهاز بشكل تقوم هذه المرأة من خلاله بعكس الصورة المطلوب التقاطها.	مرآة الصورة الذاتية	١٧
كاميرا تعمل بدقة ٢ ميجا بكسل ومزودة بخاصية ضوء الفلاش.	عدسة الكاميرا	١٨
يتيح التقاط الصور في البيئات المعتمة.	ضوء فلاش الكاميرا	١٩
تحتوي على البطارية التي تزود الجهاز بالطاقة.	حجرة البطارية (الغطاء الخلفي)	٢٠
يتيح إرسال البيانات إلى جهاز آخر يحتوي بدوره على منفذ للأشعة تحت الحمراء.	منفذ الأشعة تحت الحمراء (IR)	٢١
يؤدي الضغط عليه إلى تشغيل الكاميرا. اضغط عليه في وضع الكاميرا للتقاط الصور. أما في وضع الفيديو، فاضغط عليه لبدء تسجيل الفيديو ثم اضغط عليه مرة أخرى لإيقاف التسجيل.	زر الكاميرا	٢٢
يتيح الاستماع إلى الوسائط الصوتية أو استخدام أدوات التحدث عن بعد الخاصة بالهاتف.	مقبس سماعة الأذن	٢٣
يُستخدم هذا المنفذ لإجراء تزامن للبيانات أو لشحن البطارية.	منفذ Mini-USB	٢٤
يتيح التحدث في المكالمات الهاتفية.	الميكروفون	٢٥
يؤدي الضغط على هذا الزر باستخدام القلم الضوئي إلى إعادة ضبط الجهاز.	زر إعادة ضبط الإلكتروني	٢٦

لوحة مفاتيح QWERTY

يتوفر بهاتف Xda Zinc لوحة مفاتيح QWERTY التي تشبه لوحات مفاتيح أجهزة الكمبيوتر القياسية. اسحب لوحة الشاشة ناحية اليمين للوصول إلى لوحة المفاتيح (انظر الشكل أدناه).



بإمكانك اتباع التلميحات الواردة أدناه لاستخدام لوحة المفاتيح

- استخدم مفتاح "Cap Shift" لكتابة الأحرف الكبيرة.
- اضغط على مفتاح الشاشة الأيسر/الأيمن لأداء الأمر الموضح أعلى المفتاح.
- اضغط على مفتاح "OK" لتأكيد إدخال البيانات أو الخروج من البرامج قيد الاستخدام.
- اضغط على مفتاح "بدء" لتشغيل قائمة Start (بدء).
- اضغط على مفاتيح التنقل للتحرك في الاتجاهات المختلفة.

إعداد الجهاز

تركيب بطاقة SIM/USIM والبطارية

يتعين تركيب بطاقة وحدة تحديد هوية المشترك أو وحدة تحديد هوية المشترك العامة (SIM أو USIM) قبل التمكن من إجراء أي اتصال هاتفي باستخدام هاتف Xda Zinc. ويذكر أن بطاقة SIM/USIM تحتوي على رقم الهاتف وبيانات المشترك ودليل الهاتف وذاكرة الهاتف الإضافية.

شحن البطارية

يرفق مع هاتف Xda Zinc بطارية ليثيوم أيونية قابلة لإعادة الشحن.

هذا وينبغي شحن البطاريات الجديدة بالكامل قبل البدء في استخدامها لأنها تأتي غير مكتملة الشحن. وهي عادة لا تصل إلى السعة المقدر لها حتى يتم شحنها وتفريغها من الشحن أربع (4) مرات على الأقل. ونوصي بشحن البطاريات الجديدة طوال الليل حتى لو أوضح المؤشر اكتمال عملية الشحن بعد عدة ساعات.

تشبيه:

يرجى عدم استخدام سوى البطاريات المعتمدة من O₂.



تأتي وحدة البطارية المرفقة بالعبوة غير مكتملة الشحن. لذا يرجى شحن البطارية أربع (4) ساعات على الأقل قبل الشروع في استخدامها لأول مرة

لشحن البطارية:

- 1- قم بتوصيل قابس مهائى التيار المتردد العام بمنفذ النظام الموجود أسفل الجهاز.
- 2- قم بتوصيل قابس مهائى التيار المتردد العام بأحد المقابس الأرضية الموجودة على الحائط أو بوصلة تيار.

تأكد من اكتمال شحن بطارية هاتف Xda Zinc قبل الشروع في تشغيله لأول مرة. اضغط مع الاستمرار على زر الطاقة.

شاشة اليوم

The screenshot shows the home screen of an Xda Zinc phone. The background is a dark blue pattern. At the top, there is a status bar with the time 05:27, signal strength, Wi-Fi, and battery icons. Below the status bar, there are several widgets and icons:

- Start**: A blue bar at the top with the Start button icon on the left and system icons on the right.
- 05:54 صلاة المغرب**: A clock widget showing the time and the name of the prayer.
- إثنين 8 يناير**: A date widget showing the day and date.
- 17:27**: A clock widget showing the time.
- No SIM**: A network status widget.
- Data: Off**: A network status widget.
- Wi-Fi: Off**: A network status widget.
- Bluetooth: Off**: A network status widget.
- 8021020**: A phone number widget.
- 16:27**: A clock widget showing the time.
- Battery**: A battery level widget showing 35%.
- Main Storage**: A storage widget showing 51%.
- 8 M**: A widget showing memory usage.
- 9 T**: A widget showing total storage.
- Text Messages: 2 Unread**: A text messages widget.
- No tasks**: A tasks widget.
- Tan here to launch WorldMate® 2016**: A widget for launching an application.
- New SMS**: A widget for new text messages.
- Contacts**: A widget for contacts.

Arrows point from various parts of the screen to descriptive labels in Arabic:

- انقر هنا لفتح قائمة بدء (Click here to open the Start menu)
- انقر هنا لضبط مستوى الصوت (Click here to adjust the volume)
- عرض حالة الإشارة (Show signal status)
- انقر هنا لعرض حالة الاتصال (Click here to show connection status)
- عرض المكالمات الأخيرة (Show recent calls)
- انقر هنا لضبط الأصوات وخصائص الإخطار (Click here to adjust sounds and notification settings)
- انقر هنا لعرض البطارية وحالة التخزين الرئيسية (Click here to show battery and main storage status)
- انقر هنا لقراءة المواعيد أو إشعارها (Click here to read schedules or notifications)
- انقر هنا لفتح الرسائل (Click here to open messages)
- انقر هنا لإعداد المهام (Click here to set tasks)
- انقر هنا لتغيير اتجاه الشاشة (Click here to change screen orientation)
- انقر هنا لتشغيل قائمة جهات الاتصال (Click here to run the contacts list)

استخدام لوحة الإدخالات

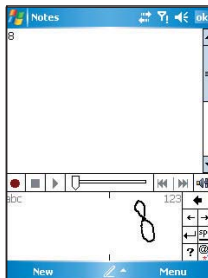
طرق لوحة الإدخالات

تتيح لوحة الإدخالات إمكانية الاختيار من بين طرق الإدخال المتعددة المتاحة بالجهاز والتي من بينها: Block Recognizer (أداة التعرف على النصوص) و Keyboard Letter Recognizer (لوحة المفاتيح) و Letter Recognizer (أداة التعرف على الأحرف) و Transcriber (أداة النسخ) و XT9. ومن أحد التطبيقات، انقر على سهم لوحة الإدخالات، ثم انقر على إحدى طرق الإدخال لتشغيلها.

XT9



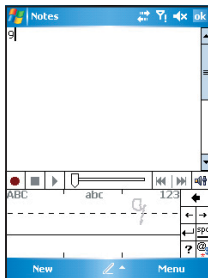
أداة التعرف على النصوص



أداة النسخ



أداة التعرف على الأحرف



لوحة مفاتيح



إرسال الرسائل

يتيح الجهاز خاصتك إمكانية إرسال واستلام رسائل البريد الإلكتروني ورسائل SMS و MSN عند الاتصال بإحدى الشبكات. وفيما يلي وصف لكيفية كتابة الرسائل وإرسالها.

كتابة رسالة وإرسالها

١- انقر على **Start** (بدء) ثم على **Messaging** (التراسل).

٢- انقر على **Menu** (القائمة) < **Go To** (ذهاب إلى) ثم اختر حسابًا:

- Text Messages (الرسائل النصية)
- Outlook E-mail (البريد الإلكتروني لبرنامج Outlook)
- MMS (رسائل الوسائط المتعددة)

في الشاشة التي ستعرض بعد ذلك،

٣- انقر على **New** (جديدة).

٤- أدخل عنوان البريد الإلكتروني أو رقم الهاتف لمستلم واحد أو أكثر مع مراعاة الفصل بينهم بفاصلة منقوطة. لتشغيل قائمة جهات الاتصال، انقر على **To** (إلى).

٥- أدخل الرسالة

٦- انقر فوق زر **Send** (إرسال) بعد الانتهاء من كتابة الرسالة.



استخدام برنامج Pocket MSN

MSN - Sign In

msn

E-mail address:
john_doe@hotmail.com

Password:

Save password

Cancel Sign In

23 1 2 3 4 5 6 7 8 9 0 = +
Tab | q w e r t y u i o p |]
CAP | a s d f g h j k l | ; '
Shift | z x c v b n m | , . / ←
Ctrl | å | \ | ↓ ↑ ← →

- 1- من شاشة Today (اليوم)، انقر فوق أيقونة MSN أو انقر فوق **Start (بدء) < Programs (البرامج) < Pocket MSN** لبدء تشغيل برنامج Pocket MSN.
- 2- أدخل عنوان البريد الإلكتروني وكلمة المرور، ثم انقر على **Sign In (تسجيل الدخول)**.
لحفظ كلمة المرور، انقر لتحديد المربع **Save password (حفظ كلمة المرور)**.
- 3- اتبع التعليمات الموضحة على الشاشة التالية لإعداد برنامج Pocket MSN.

ملاحظة:

- لاستخدام برنامج MSN Messenger فبِهِ يتعين عليك الحصول على حساب Microsoft .NET Passport. قم بزيارة www.passport.com للحصول على حساب Passport.
- تتم إعادة الاتصال تلقائياً من خلال GPRS عندما يكون برنامج Pocket MS في وضع الاتصال بالإنترنت.

التزامن مع خادم Exchange

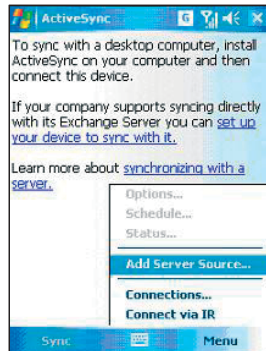
قبل أن تتمكن من إجراء تزامن للجهاز مع خادم Exchange، ينبغي عليك أولاً تثبيت برنامج Microsoft® ActiveSync™ على جهاز الكمبيوتر من خلال استخدام قرص بدء التشغيل. ويقوم برنامج ActiveSync™ بمزامنة الهاتف خاصتك مع جهاز كمبيوتر يعمل بنظام التشغيل® Windows. مع العلم بأن هذا البرنامج مسبق التثبيت على الهاتف الذي بين يديك. لمزامنة الهاتف مع خادم Exchange:

- ٤- انقر على مربعات الاختيار لتحديد عناصر البيانات التي ترغب في مزامنتها مع خادم Exchange. لتغيير إعدادات التزامن المتاحة، حدد أحد عناصر البيانات ثم انقر على **Settings (إعدادات)**. انقر على **Finish (إنهاء)** عند الانتهاء.
- ٥- ابدأ عملية التزامن.



١- من قائمة ActiveSync، انقر على

Add Server < (القائمة) Menu Source (إضافة مصدر خادم).



- ٢- في حقل Server Address (عنوان الخادم)، أدخل اسم الخادم الذي يدير خادم Exchange ثم انقر على **Next (التالي)**.
- ٣- أدخل اسم المستخدم وكلمة المرور واسم المجال، ثم انقر على **Next (التالي)**.

تخصيص الجهاز

تتاح لك إمكانية تخصيص شكل ومظهر الجهاز وفقًا للإعدادات المطلوبة.

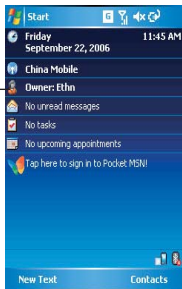
إدخال معلومات المالك

لتحديث معلومات المالك:

- 1- انقر على **Start** (بدء) < **Settings** (إعدادات) < علامة التبويب **Personal** (شخصي) ثم على أيقونة **Owner Information** (معلومات المالك) أو على أيقونة **Today** (اليوم) الموجودة على شاشة.

2- أدخل المعلومات.

3- انقر على **ok** (موافق) عند الانتهاء.

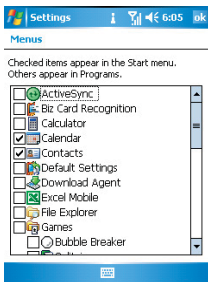


انقر هنا لضبط معلومات المالك

تخصيص قائمة بدء

لتخصيص قائمة بدء:

- 1- انقر على **Start** (بدء) < **Settings** (إعدادات) < علامة التبويب **Personal** (شخصي).
- 2- انقر على أيقونة **Menus** (القوائم).
- 3- حدد العناصر المطلوب عرضها على القائمة.
- 4- انقر على **ok** (موافق) عند الانتهاء.



ضبط أصوات الهاتف

(نوع الرنين ونغمة الرنين وصوت لوحة المفاتيح)

لضبط أصوات الهاتف:

١- انقر على **Start** (بدء) < **Settings** (إعدادات) < علامة التيوب **Personal** (شخصي).

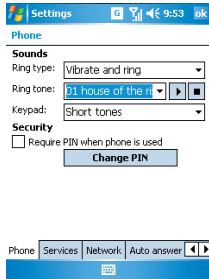
٢- انقر على أيقونة **Phone** (الهاتف).

٣- من شاشة **Phone** (الهاتف)، انقر على مربع **Ring type** (نوع الرنين) لتحديد نوع الرنين المطلوب

انقر على مربع **Ring tone** (نغمة الرنين) لتحديد نغمة الرنين المطلوبة.

انقر على مربع **Keypad** (لوحة المفاتيح) لتحديد صوت لوحة المفاتيح.

٤- انقر على **ok** (موافق) عند الانتهاء.



ضبط السمة

لضبط السمة:

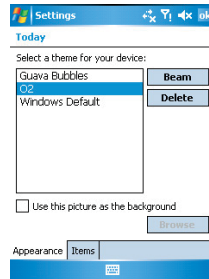
١- انقر على **Start** (بدء) < **Settings** (إعدادات) < علامة التيوب **Personal** (شخصي) < **Today** (اليوم).

٢- حدد إحدى السمات من القائمة.

انقر على مربع الاختيار **Use this picture as the background** (استخدام هذه الصورة كخلفية)

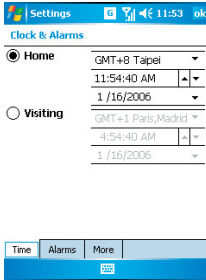
إذا كنت ترغب في استخدام هذه الصورة كخلفية لشاشة الجهاز

٣- انقر على **ok** (موافق) عند الانتهاء.



ضبط التاريخ والوقت

يمكن تشغيل شاشة التاريخ والوقت مباشرة من شاشة Today (اليوم).
لتحرير التاريخ والوقت:



١- انقر فوق أيقونة الساعة  من شاشة Today (اليوم) أو انقر فوق **Start** (بدء) < **Settings** (إعدادات) < **System** (النظام) < **Clocks & Alarms** (الساعة والمنبهات).

٢- حدد المنطقة الزمنية الصحيحة ثم قم بتغيير التاريخ أو الوقت.

ملاحظة:

أثناء عملية التزامن، يتم تحديث التاريخ والوقت الموجودين في الهاتف وفقا للتاريخ والوقت الموجودين في الكمبيوتر.

الخصائص اللاسلكية

استخدام شبكة الاتصال المحلية اللاسلكية (IEEE 802.11b) WLAN

لتنشيط شبكة WLAN على الجهاز:

- 1- انقر على **Start (بدء) < Settings (إعدادات) < علامة التبويب Connections (اتصالات)**، ثم انقر على أيقونة **Wi-Fi Manager (مدير Wi-Fi)**
- 2- من شاشة **Wi-Fi Manager (مدير Wi-Fi)**، انقر على **Menu (القائمة)** ثم على **Turn Wi-Fi On (تشغيل Wi-Fi)**. يمكن أيضًا تنشيط تقنية **Wi-Fi** أو إيقاف تشغيلها من شريط الحالة.
- 1- انقر على أيقونة الإشارة الموجودة في شريط الحالة.
- 2- انقر على **Wireless Manager (مدير الاتصال اللاسلكي)**.
- 3- انقر على أيقونة شبكة الاتصال المحلية اللاسلكية لضبط خاصية **Wi-Fi** على وضع **ON (تشغيل)** أو على وضع **OFF (إيقاف)**.

هام:

- عند استخدام شبكة **WLAN** وشبكة **GPRS** في آن واحد، تكون إشارة الأخير لها الأولوية. لذا يوصى بعدم استخدامهما في آن واحد.
- يوصى بعدم استخدام شبكة **WLAN** ووظيفة **Bluetooth** في وقت واحد. إذ قد يؤدي ذلك إلى إبطاء تنشيط في عملية نقل البيانات حيث إن كلاهما يستخدم نفس القناة اللاسلكية.
- لا يمكن استخدام اتصالات شبكة **WLAN** ومنفذ **USB** في وقت واحد.
- عند انخفاض مستوى طاقة البطارية عن 20٪، يحرض الهاتف رسالة تحذيرية بخصوص الاستمرار في استخدام خاصية **Wi-Fi** من عدمه. انقر على "Yes" (نعم) إذا كنت ترغب في الاستمرار في استخدام الخاصية أو على "No" (لا) لإيقافها. يوصى بتوصيل المهاتف فور ظهور هذه الرسالة لتجنب فقد البيانات.

استخدام تقنية Bluetooth™

لتنشيط (تشغيل) Bluetooth في الجهاز:

- 1- انقر على **Start (بدء) < Settings (إعدادات) < علامة التبويب Connections (اتصالات)** < ثم انقر على أيقونة **Bluetooth**.
- 2- من شاشة **Bluetooth**، انقر على علامة التبويب **General (عام)**.
- 3- انقر على زر **Turn on (تشغيل)**. يتم عرض حالة **Bluetooth** أعلى زر **Turn on/Turn off (تشغيل/إيقاف تشغيل)**.

يمكن أيضًا تشغيل تقنية Bluetooth أو إيقاف تشغيلها من شاشة Today (اليوم). للقيام بذلك:

- 1- ابحث عن أيقونة Bluetooth أسفل الركن الأيمن من شاشة Today (اليوم).
 - 2- انقر على Bluetooth لعرض القائمة المختصرة ثم انقر على Turn Bluetooth OFF (إيقاف تشغيل Bluetooth).
- تتحول أيقونة Bluetooth إلى Bluetooth في حالة إيقاف تشغيل وظيفة Bluetooth.

ملاحظات:

قد تختلف تعليمات إعداد الجهاز المزود بتقنية Bluetooth الواردة في هذا القسم عن تلك الخاصة بأجهزة أخرى مزودة بنفس التقنية. وفي حالة اختلاف التعليمات الواردة في هذا الدليل عن تلك الواردة في الوثائق المرفقة مع الجهاز المزود بتقنية Bluetooth، فيرجى اتباع الوثائق الأخيرة.

استخدام سماعة رأس تدعم تقنية Bluetooth

إعداد سماعة رأس أحادية الصوت

1- تأكد من تشغيل وظيفة Bluetooth في الجهاز.

2- انقر على Bluetooth في شاشة Today (اليوم) ثم انقر على Bluetooth Manager (مدير Bluetooth) من القائمة المختصرة.

3- من Bluetooth Manager (مدير Bluetooth)، انقر على New (جديد).

4- من شاشة Connection Wizard (معالج الاتصال)، انقر على Hands-free/Headset setup (إعداد لا يودي/سماعة الرأس) ثم انقر على Next (التالي).

5- تأكد من ضبط سماعة الرأس على وضع الاقتران ومن كونها جاهزة لاستقبال طلبات الاتصال الواردة ثم انقر على Next (التالي).

6- انقر على اسم سماعة الرأس المزودة بتقنية Bluetooth.

7- في حقل Passkey (مفتاح المرور)، أدخل مفتاح المرور الأبجدي الرقمي الخاص بسماعة الرأس ثم انقر على OK (موافق). يمكنك العثور على مفتاح المرور هذا في الوثائق المرفقة مع السماعة.

8- انقر على Finish (إنهاء). وبذلك تكون مستعدًا لاستخدام سماعة الرأس.

ملاحظات:

في حالة فشل الاتصال بين الجهاز وسماعة الرأس المزودة بتقنية Bluetooth، انقر على أيقونة الجهاز ثم اختر "Connect" (اتصال) ولن تكون في حاجة لإجراء عملية الاقتران من جديد.

إعداد سماعة رأس استريو

يدعم الجهاز وضع A2DP (وضع التوزيع الصوتي المتقدم)، المستخدم في سماعات الرأس الاستريو المزودة بتقنية Bluetooth. تأكد من أن سماعة الرأس الاستريو الخاصة بك تدعم بدورها وضع A2DP.

١- انقر على  في شاشة Today (اليوم) ثم انقر على **Bluetooth Manager (مدير Bluetooth)** من القائمة المختصرة.

٢- من شاشة **Bluetooth Manager (مدير Bluetooth)**، انقر على **New (جديد)** ثم حدد **High Quality Audio Setup (إعداد نظام صوتي عالي الجودة)**.

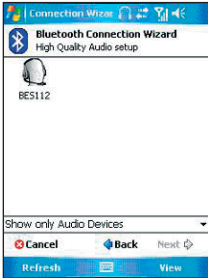
٣- تأكد من ضبط سماعة الرأس الاستريو على وضع الاقتران ومن كونها جاهزة لاستقبال طلبات الاتصال الواردة ثم انقر على **Next (التالي)**.

٤- انقر على اسم سماعة الرأس الاستريو خاصتك ثم على **Next (التالي)**.

• إذا كنت ترغب في إنشاء اختصار، انقر على مربع الاختيار **Create a shortcut for this connection** (إنشاء اختصار لهذا الاتصال) ثم أدخل اسم الاتصال.

• إذا كنت ترغب في استخدام اتصالات آمنة، انقر على مربع الاختيار **Use a secure, encrypted connection** (استخدام اتصال آمن ومشفّر).

٥- انقر على **Finish (إنهاء)** لبدء الاتصال.



هام:

للرد على إحدى المكالمات الهاتفية باستخدام سماعة الرأس الاستريو، يجب التأكد من وجود اتصال أحادي واستريو في نفس الوقت.

ملاحظة:

لاستخدام برنامج الأمر الصوتي أثناء استخدام سماعة الرأس، اضغط على زر الرد الموجود بسماعة الرأس ثم اتبع التعليمات الموضحة

إعدادات اتصال GPRS

١- من قائمة Start (بدء)، انقر على

Settings (إعدادات).

٢- من شاشة Settings (إعدادات)، حدد علامة التبويب Connections (اتصالات)

ثم انقر على أيقونة **Connections** (اتصالات).

٣- من شاشة Connections (اتصالات)،

انقر على **Add a new modem connection** (إضافة اتصال مودم جديد).

٤- أدخل اسمًا فريدًا للاتصال، ثم حدد

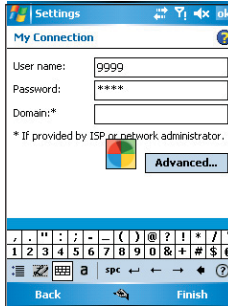
Cellular Line (GPRS) (خط خلوي (GPRS)) من قائمة المودم ثم انقر على **Next** (التالي).

٥- أدخل **Access point name**

(اسم نقطة الوصول) ثم انقر على **Next** (التالي).

٦- أدخل **user name** (اسم المستخدم) و

password (كلمة المرور) و **domain** (المجال) ثم انقر على **Finish** (إنهاء). قم بالاتصال بمسؤول الشبكة إذا أردت الحصول على المساعدة



ملاحظة:

لا يمكن استخدام اتصالات GPRS و USB في أن واحد

اتصال GPRS

للاتصال بشبكة GPRS:



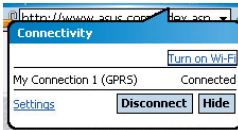
١- قم بتشغيل أحد التطبيقات التي تتصل بالإنترنت (برنامج Internet Explorer).

فيقوم الجهاز تلقائيًا باستخدام اتصال GPRS الافتراضي. تظهر عندئذ رسالة منبثقة تعرض حالة الاتصال.

٢- عند إتمام الاتصال، يمكنك البدء في تصفح الإنترنت. وإذا كنت تستخدم برنامج Internet Explorer (مستكشف الإنترنت)، فسوف يتم عرض الموقع الافتراضي.

قطع الاتصال بشبكة GPRS

لقطع الاتصال بشبكة GPRS:



١- انقر على **G** من شريط الحالة.

٢- من الرسالة المنبثقة، انقر على **Disconnect** (قطع الاتصال).

٣- للخروج انقر على **X** في أعلى الركن الأيمن من الشاشة

ملاحظة:

- إذا تم ضبط برنامج ActiveSync على إجراء التزامن تلقائيًا مع خادم Exchange، فإنه سيتم إجراء التزامن بمجرد الاتصال مرة أخرى.
- تتم إعادة الاتصال تلقائيًا من خلال GPRS في كل مرة تقوم فيها بتشغيل أحد التطبيقات التي تتطلب استخدام اتصال GPRS (برنامج Internet Explorer أو Pocket MSN).

الخدمة والدعم

للحصول على مزيد من المعلومات حول هاتف O₂ PDA وإجابات على الأسئلة المتكررة والوثائق وتحديثات البرامج، يرجى زيارة موقعنا على الإنترنت WWW.SeeO2.com كما يمكنك التسجيل على الإنترنت لاستلام معلومات حول التحديثات والعروض الترويجية.

وفي حال وجود استفسار لديك أو ملاحظات، يرجى الدخول على الموقع WWW.seeO2.com/contactus لملء النماذج ذات الصلة، وسيقوم فريق الدعم المباشر لدينا بمساعدتك.

أو يمكنك الاتصال بنا لطلب المساعدة. للحصول على قائمة كاملة بأرقام هواتف خدمة العملاء بمنطقتك، يرجى الرجوع إلى بطاقة الضمان الخاصة بهاتف O₂.

الأسئلة الشائعة

لماذا لا يعمل الهاتف عند الضغط على زر الطاقة؟

إذا لم يعمل الهاتف عند الضغط على المفتاح لمدة تكفي لتشغيله، أو أن الهاتف قد توقف بسبب انخفاض مستوى شحن البطارية بشكل لا يسمح بإجراء مكالمات. يرجى إعادة شحن البطارية بصورة كاملة.

كيف يمكنني تعليق العرض على الشاشة أو تنشيط الهاتف؟

اضغط على زر التشغيل لفترة وجيزة لتعليق العرض على الشاشة. إذا كانت شاشة العرض لا تعمل، اضغط على زر الطاقة لتنشيط الهاتف.

يعرض الهاتف رسالة 'Insert SIM' (أدخل بطاقة SIM)، فما معنى هذا؟

يجب إدخال بطاقة SIM قبل استخدام الهاتف. إذا كانت البطاقة مركبة بالفعل، فقم بإخراجها وتنظيف المنطقة الفارغة بقطعة قماش جافة.

ثم أدخل البطاقة مرة أخرى.

يعرض الهاتف رسالة 'INVALID or missing SIMcard' (بطاقة SIM غير صالحة أو مفقودة)، فما معنى هذا؟

بطاقة SIM مقفلة ولن يقبل الجهاز بطاقة SIM التي تم إدخالها. أدخل بطاقة SIM الصحيحة أو اتصل بمشغل الشبكة الخاص بك.

يعرض الهاتف رسالة 'EMERGENCY ONLY' (الطوارئ فقط)، فما معنى هذا؟

ربما لم تقم بتركيب أو تهيئة بطاقة SIM بشكل صحيح أو أنك توجد خارج نطاق تغطية الشبكة.

يعرض الهاتف رسالة 'NO NETWORK' (لا توجد شبكة)، فما معنى هذا؟

هذا يعني أنك توجد خارج نطاق تغطية الشبكة أو لا يوجد مسار واضح لجهاز الإرسال. إذا كنت بداخل أحد المباني حاول الاقتراب من إحدى النوافذ.

لا يمكن إجراء بعض المكالمات. أين يكمن الخلل؟

قد تم ضبط وظيفة معينة تقيد استخدام الهاتف. تحقق من حالة حظر المكالمات وقم بإلغائها إذا لزم الأمر.

يقوم شخص آخر باستلام مكالماتي. أين يكمن الخلل؟

قد تم ضبط الهاتف على وضع تحويل مكالماتك إلى رقم آخر. قم بإلغاء خاصية تحويل المكالمات إذا لزم الأمر

هل يمكنني إرسال واستقبال رسائل البريد الإلكتروني وتصفح الإنترنت المتنقل باستخدام الهاتف؟

نعم يتوفر بالهاتف خاصية الوصول إلى الويب، وهذا يعني أنه بمقدورك الوصول إلى الإنترنت عبر الهاتف. لإرسال واستقبال رسائل البريد الإلكتروني، يرجى الرجوع إلى دليل الاستخدام أو قم بالاتصال بخدمة عملاء O₂

أين يمكنني فحص الجهاز لمعرفة أسباب الأعطال؟

انقر على **Start (بدء) < Programs (برامج) < Self Diagnostics (تشخيص ذاتي)** لتشغيل الاختبارات التشخيصية على النظام.

أو توجه ببطاقة الضمان والهاتف إلى الموزع المحلي لمعرفة أسباب ذلك.